



Rijksoverheid

Kennis- en Innovatie-agenda Landbouw, Water en Voedsel 2024-2027

Informatie- en matchmakingbijeenkomst missie natuur

16 mei 2024

Meer informatie over de missie natuur is hier te vinden: <https://www.kia-landbouwwatervoedsel.nl/missie-1-natuur/missie1-natuur/>



TOPSECTOR
TUINBOUW & UITGANGSMATERIALEN



Rijksoverheid

Missie 1: Natuur





Missies



Theory of Change benadering

Een "Theory of Change" is een hulpmiddel om impact in kaart te brengen én te bespreken.

Om inzicht te krijgen in doelen en resultaten helpt het om een Theory of Change (ToC) op te stellen, zodat helder wordt welke stappen nodig zijn om een gewenste ambitie te bereiken. Dat kan heel detaillistisch, maar ook op hoofdlijnen zoals dit document weergeeft. Een ToC op hoofdlijnen is al heel verhelderend en goed deelbaar in een grotere groep.

De ToC – "theorie van verandering" is een beschrijving van een opeenvolging van gebeurtenissen die naar verwachting tot een bepaald resultaat leiden. Het is dus toekomstgericht denken. Elk programma zit vol overtuigingen, veronderstellingen en hypothesen over hoe verandering plaatsvindt.

Het uitgangspunt van de ToCs in dit document zijn de programma's zoals in 2024 opgeschreven.

Een aantal van de ToCs bevatten kruisreferenties naar andere programma's en andere KIA's.

6 missies met Titel

Einddoel in 2050 van deze missie

Programma A

Programma B

Einddoel in 2050 van programma A

Einddoel in 2050 van programma B

- Top
- 1
- 1A
- 1B
- 1C
- 1D
- 1E
- 2
- 2A
- 2B
- 2C
- 2D
- 2E
- 2F
- 3
- 3A
- 3B
- 3C
- 4
- 4A
- 4B
- 4C
- 4D
- 4E
- 4F
- 5
- 5A
- 5B
- 5C
- 5D
- 5E
- 6
- 6A
- 6B
- 6C
- S1
- S2
- S3

Missie 1 - Veerkrachtige natuur

**In 2050 zijn de biodiversiteit en de veerkracht van de natuur duurzaam en meetbaar versterkt.
De samenleving en economie dragen hier positief aan bij.**

**A. Versterken natuur
en biodiversiteit**

Biodiversiteit, soorten
en habitats zijn hersteld
en toekomstbestendig
geborgd

**B. Versterken en
waarden
ecosysteemdiensten**

De baten die de natuur
levert zijn vergroot en
zijn economisch en
maatschappelijk
gewaardeerd

**C. Effectieve en
duurzame inzet van
nature based solutions**

Natuur-positieve Nature
Based Solutions worden
ingezet voor
maatschappelijke
opgaven

**D. Transitie naar een
natuurinclusieve
samenleving**

Systeemverandering
van financiële,
economische, sociale en
juridische kaders en
mechanismen waardoor
de samenleving en
economie positief en
actief bijdragen aan een
veerkrachtige natuur

**E. Technologie- en
data-gedreven
natuurbeleid en
-beheer**

Het natuurbeleid en -
beheer zijn data- en
technologie-gedreven
en digitale technologie
wordt optimaal benut
om duurzame keuzes te
maken die bijdragen
aan natuurherstel en
biodiversiteit

zijn, landbouw- en voedselsysteem ecologisch en economisch duurzaam en gezond

Voor de komende vier jaar hebben topsectoren, ministeries en andere overheden, maatschappelijke organisaties samen een agenda opgesteld die beschrijft welke ni domein in het bijzonder gewenst zijn: de Kennis- en Innovatieagenda Landbouw, W

De KIA-LWV 2024-2027 speelt de komende jaren een belangrijke rol bij het stimuleren van innovatie. Ten opzichte van de eerste editie uit 2020 bevat hij nieuwe accenten en i

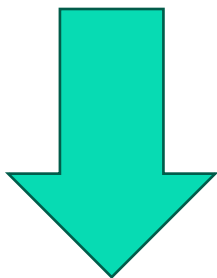
Wie kan de kennis- en innovatie-agenda gebruiken, en hoe?

Aan gevestigde en startup-bedrijven, kennisinstellingen en regionale en nationale gebieden Nederland zich de komende jaren wil ontwikkelen. Hij nodigt uit om met dragen, mede inspelend op financiële steun die de nationale overheid op deze terr



Belangrijke documenten

- Kennis- en Innovatie-agenda Landbouw, Water, Voedsel 2024 – 2027
- Overzicht Theory-of-Change-schema's
- Wegwijzer (samenvatting)
- Guide (summary)



KIA LWV 2024-2027 hoofdtekst.pdf



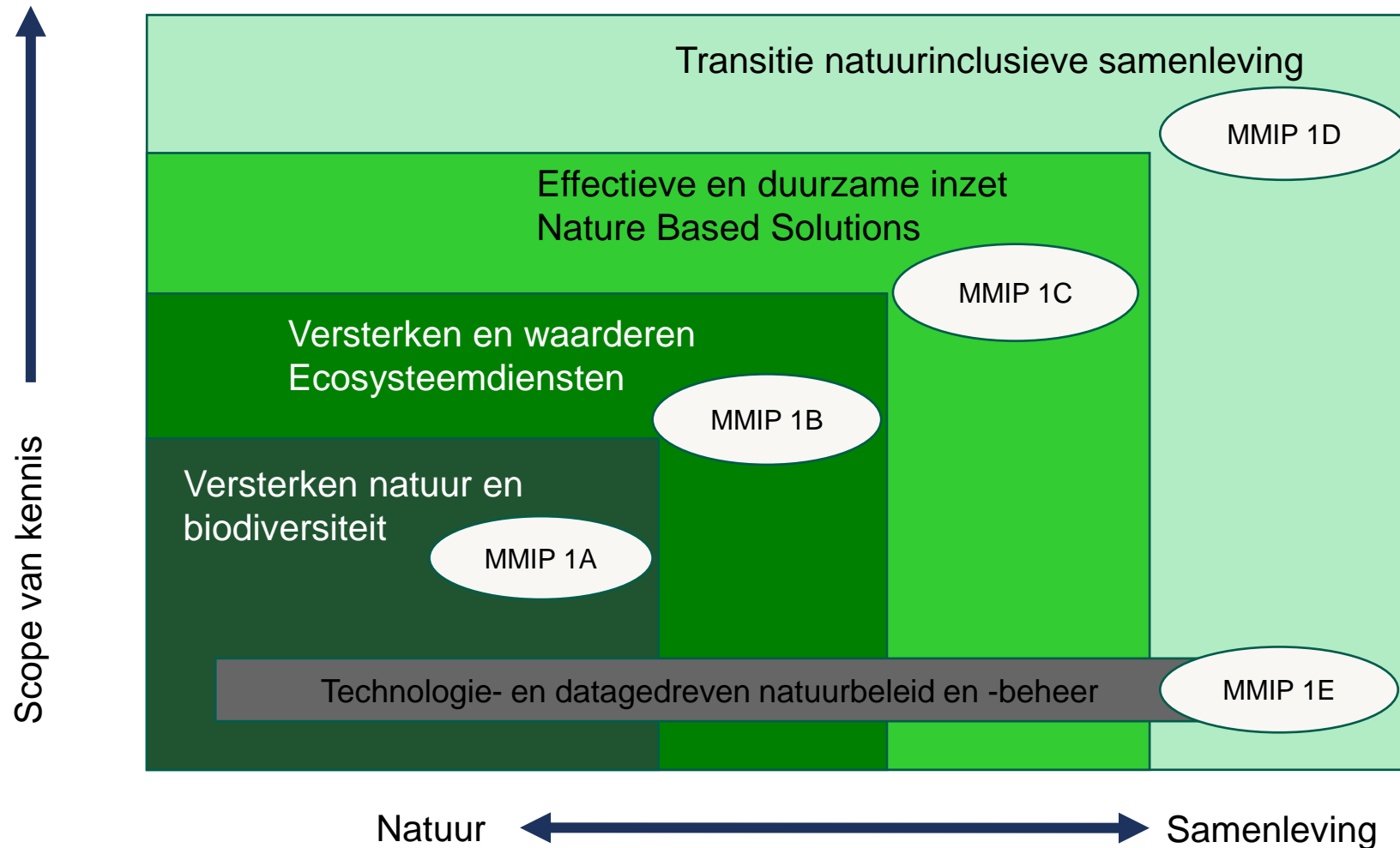
Rijksoverheid

Kennis- en Innovatieagenda Landbouw-Water-Voedsel 2024-2027

Inhoud

Voorwoord	3
Onze ambities	5
De integrale opgave	5
Krachtige samenwerking	8
Van agenda naar impact	9
Missies en Innovatieprogramma's	11
Missie 1: Veerkrachtige natuur	12
1A. Versterken natuur en biodiversiteit	14
1B. Versterken en waarderen ecosysteemdiensten	15
1C. Effectieve en duurzame inzet van Nature Based Solutions	15
1D. Transitie naar een natuurinclusieve samenleving	16
1E. Technologie- en datagedreven natuurbeleid en beheer	17

Vijf innovatieprogramma's



Beschrijving van de innovatieprogramma's



Rijksoverheid

1B. Versterken en waarderen ecosysteemdiensten

Waarom?

Natuur is een onmisbare pijler van welvaart en welzijn en is de basis van de groene transitie. Er is meer kennis nodig van wat de natuur ons biedt aan baten (natuurlijk kapitaal) en ook van wat biodiversiteitsverlies en het niet-handelen ons op termijn als samenleving gaat kosten. Er is meer inzicht nodig hoe ecosysteemdiensten gebiedsgericht versterkt kunnen worden in stedelijk en landelijk gebied. Er zijn innovatieve methodes nodig voor economische en maatschappelijke waardering van deze diensten, deze over langere periode waardevast te maken met voldoende marktwerking en om deze waardering mee te nemen in besluitvormingsprocessen.

Wat beoogt het Innovatieprogramma?

Dit Innovatieprogramma beoogt dat in 2050 de baten die de natuur levert, zijn versterkt en economisch en maatschappelijk worden gewaardeerd. Het Innovatieprogramma adresseert de volgende drie ambities:

- Inzicht in baten geleverd door de natuur;
- Het gebiedsgericht versterken en duurzaam beheer van ecosysteemdiensten;
- Het economisch en maatschappelijk waarderen van ecosysteemdiensten.

Deelprogramma's

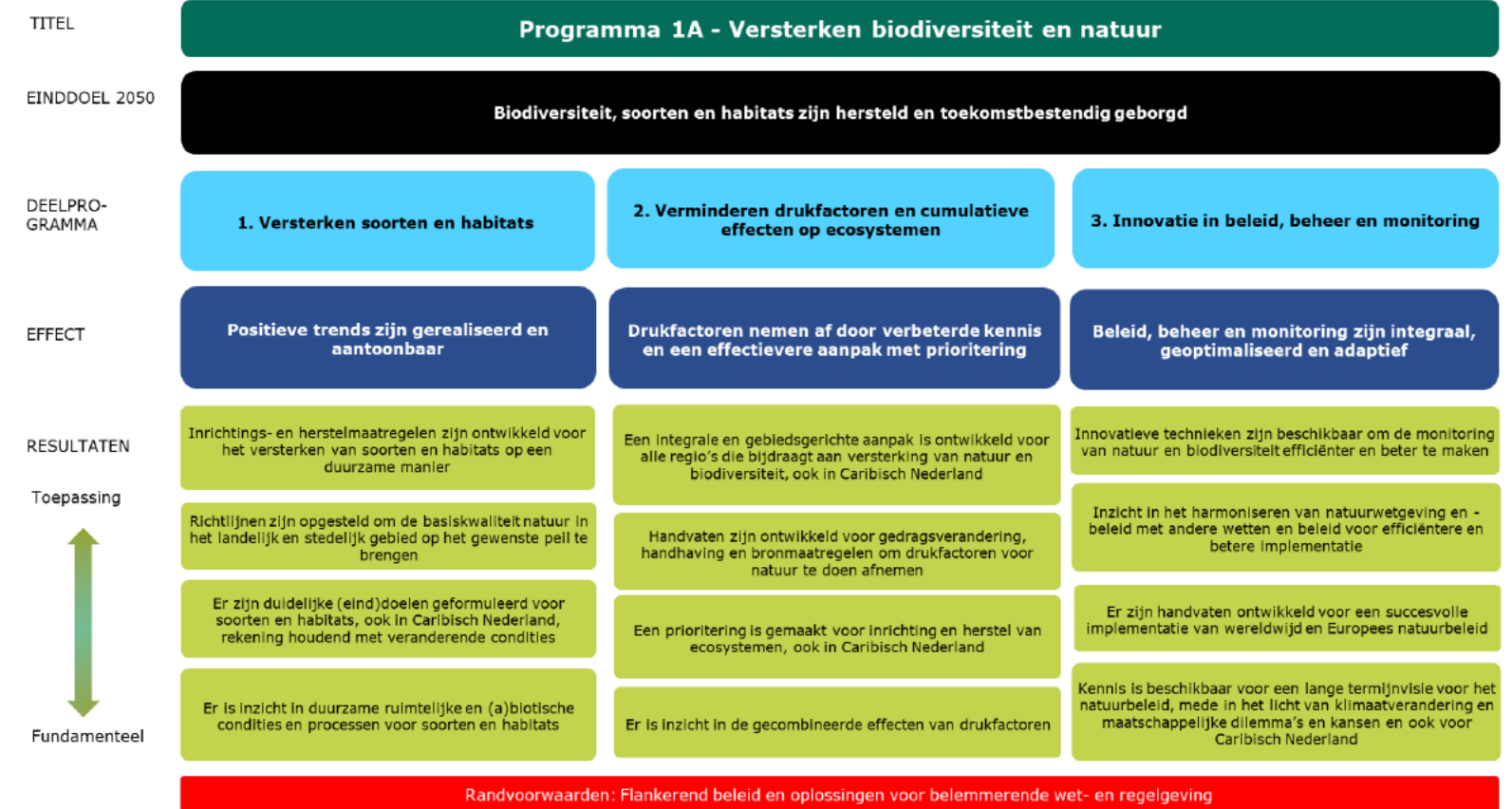
Inzet op de opgaven in dit innovatieprogramma vindt plaats langs de volgende drie deelprogramma's:

1. Inzicht in diensten geleverd door de natuur
2. Waarderen ecosysteemdiensten
3. Gebiedsgericht versterken en duurzaam beheer van ecosysteemdiensten

Theories of Change

Zie hieronder de ToC's per Innovatieprogramma.

- Per innovatieprogramma is een einddoel voor 2050 geformuleerd
- Elke innovatieprogramma is onderverdeeld in 3 deelprogramma's met een eigen effect en resultaten



– ID Transitie naar een natuurinclusieve samenleving

Einddoel 2050

Systeemverandering van financiële, economische, sociale en juridische kaders en mechanismen waardoor de samenleving en economie positief bijdragen aan een veerkrachtige natuur.

– Deelprogramma 1 | Systeemverandering van economische, sociale en juridische kaders en mechanismen

Wat willen we bereiken:

- De samenleving is ingericht op en faciliteert natuurinclusief handelen.

Gewenste resultaten: (Volgorde: van toepassingsgericht naar fundamenteel onderzoek)

- Experimenteerruimtes om nieuwe maatregelen, regelgeving, interbestuurlijke samenwerking en sturingsmechanismen te testen
- Scenariostudies transitiepaden en bijbehorende kosten en baten, trade-offs
- Sturingsmechanismen om natuur te *mainstreamen* in besluitvorming. Vertalen naar concreet handelingsperspectief (multilevel en multi-actor)
- Er is kennis van lock-ins en hoe deze af te bouwen rond kosten, wetten, subsidieregelingen, kennis
- Er is fundamenteel inzicht in het begrip en een theory of change (doelen, impact, outcome) van de transitie naar een natuurinclusieve samenleving

+ Deelprogramma 2 | Innovatieve financiële mechanismen

+ Deelprogramma 3 | Bewustzijn, participatie, gedrag



Rijksoverheid

Kennis- en Innovatieagenda Landbouw- Water-Voedsel 2024-2027

Bijlagen

Inhoud

Innovatieprogramma's missie 1 – Veerkrachtige natuur	3
1A. Versterken natuur en biodiversiteit	3
1B. Versterken en waarderen ecosysteemdiensten.....	5
1C. Effectieve en duurzame inzet van Nature Based Solutions	7
1D. Transitie naar een natuurinclusieve samenleving	9
1E. Technologie- en datagedreven natuurbeleid en beheer	11
Theories of Change	15

In de bijlagen bij de KIA worden de deelprogramma's verder uitgewerkt en is er een ToC per deelprogramma opgenomen

1E. Technologie- en datagedreven natuurbeleid en beheer

Inzet op de opgaven in dit Innovatieprogramma vindt plaats langs de volgende drie deelprogramma's:

1. Toepassen van innovatieve (digitale en genetische) technologieën en methoden
2. Versterkte en toegankelijke data-infrastructuur

11 | KIA Landbouw, water, voedsel 2024-2027 - BIDLAGE

Beschrijving van de deelprogramma's en het beoogde effect voor 2030

3. Monitoring ten behoeve van evidence-informed beleid en beheer van natuur en biodiversiteit

Deelprogramma 1: Toepassen van innovatieve (digitale en genetische) technologieën en methoden

Dit deelprogramma betreft innovatie en doorontwikkeling van technologieën en methoden voor het meten en inwinnen van gegevens over natuur en biodiversiteit. Dit betreft zowel digitale technologieën (zoals remote sensing, drones, hand-held sensors, IoT) als het meten van de genetische diversiteit via DNA en environmental DNA (eDNA)- technieken. Er is in deze opgave een sterke koppeling met Innovatieprogramma ST1 en ST2. Het gewenste resultaat van dit deelprogramma is dat nieuwe technologieën en technieken zijn ontwikkeld en effectief worden toegepast in het natuurdomein. Dit effect wordt behaald middels (1) het gebruiksklaar maken en implementeren van nieuw ontwikkelde technologieën; (2) Nieuwe en bestaande (digitale en genetische) technologieën zijn toepasbaar gemaakt voor gebruik; en (3) (digitale en genetische) technieken zoals automatische beeldherkenning, eDNA, remote sensing zijn ontwikkeld.

Effect 2030: Nieuwe technologieën en technieken zijn ontwikkeld en worden effectief toegepast in het natuurdomein

Woudcloud Missie Natuur



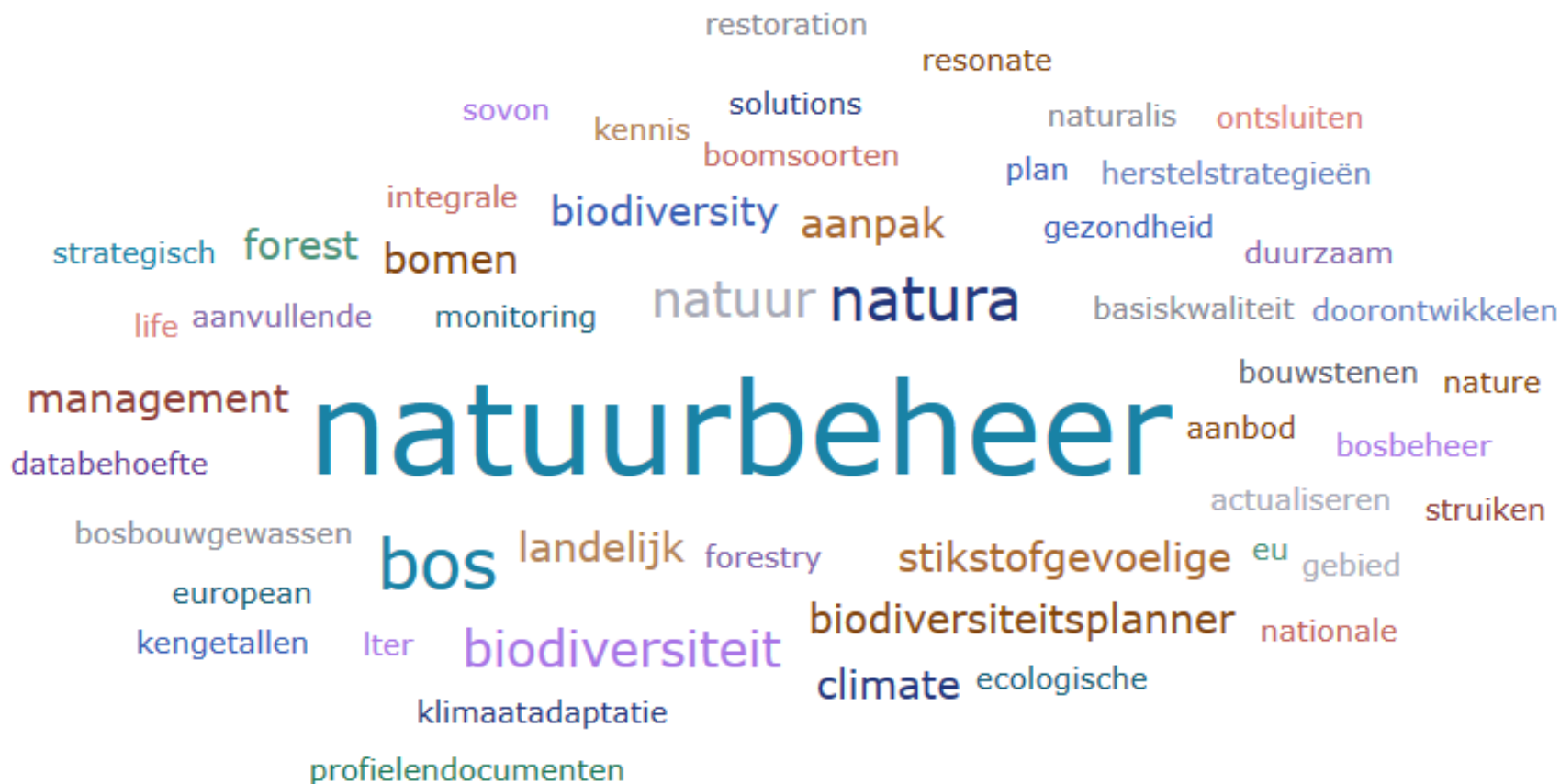
Rijksoverheid



Woudcloud Missie Natuur: huidige portfolio



Rijksoverheid





Rijksoverheid

Meer informatie:

Henriëke Paul

Missiecoördinator natuur

Nico Polman

Secretaris missie natuur