

PPS oproep 2024

Kennis- en InnovatieAgenda

Landbouw, Water en Voedsel 2024-2027



[Home \(kia-landbouwwatervoedsel.nl\)](https://kia-landbouwwatervoedsel.nl)

PPS oproep 2024

- Een PPS-project draagt bij aan één of meer doelen in de KIA en richt zich primair op de **ontwikkeling** van nieuwe kennis en innovatie.
- Het gaat voornamelijk om **toegepast onderzoek**, d.w.z. onderzoek dat is gericht op het opdoen van nieuwe kennis en vaardigheden met het oog op de ontwikkeling van nieuwe, dan wel aanmerkelijke verbetering van bestaande producten, procedés of diensten.
- Gezamenlijke financiering uit publieke en private bronnen



Scope

- Brede openstelling (hele KIA)
- Voorstellen zijn welkom op:
 - MMIP's en sleuteltechnologieën
 - **Cross-overs** met TKI Life Sciences & Health, TKI Logistiek en TKI-ICT.



Voorwaarden

- Precompetitief onderzoek
 - PPS-voorstel geeft duidelijk aan hoe de ontwikkelde kennis en innovaties worden verspreid. Openbaarmaking resultaten is voorwaarde
 - Voorstel wordt ingediend door in Nederland gevestigd bedrijf, branche-organisatie, ngo of publieke organisatie samen met kennisinstelling
 - Minimaal twee bedrijven of organisaties 'uit het veld' nemen deel
 - Projecten hebben een maximale looptijd van vier jaar
- 

Budget

Totaal budget in beschikbaar in 2025 = 12,8 mln euro (ca. 50 mln totale looptijd)

- WR-capaciteit (LNV): 7,4 mln euro excl BTW, in te zetten bij Wageningen Research
- TO2-capaciteit (I&W): 0,66 mln euro excl BTW, in te zetten bij TO2-instellingen (TNO, Deltares, Marin, WR)
- PPS-toeslag: ca. 4,8 mln euro (16 mln. over de hele periode), waarvan
 - PPS toeslag van TKI's A&F en T&U is inzetbaar bij alle onderzoeksorganisaties*

* Een klein deel van de PPS toeslag van TKI-AF is gereserveerd voor specifieke bedrijven en kennisinstellingen

Publiek-private financiering

- Standaard
 - 50% financiering + 50% cofinanciering
 - Tot 20% cofinanciering door publieke partijen is toegestaan
- Uitzonderingen:
 - Sterk maatschappelijke oriëntatie (WR capaciteit): 70% financiering, 30% cofinanciering
 - NPLG gebiedsprogramma's of missie F: 50% financiering, tot 40% cofinanciering door publieke partijen is toegestaan (10% privaat)
- In alle gevallen:
 - Totale projectkosten worden voor minimaal 75% cash gefinancierd
 - Ten minste 5% private cash bijdrage

Zie PPS-oproep tekst voor aanvullende voorwaarden



Indienen projectvoorstel

- Uiterste indiendatum: 2 september 2024
- Gebruik format voorstel en begroting 2024 is verplicht
- Indienen via de indienbutton; vanaf half juni beschikbaar
- Terugkoppeling naar indieners: na 1 nov 2024


www.kia-landbouwwatervoedsel.nl/regelingen



Beoordeling projectvoorstel

- Toets op voldoen aan administratieve eisen
 - o.a. juiste format, volledigheid, financieringsverhouding.
- Inhoudelijke toets door reviewcommissie:
 - Passendheid binnen KIA en bijdrage aan het portfolio*
 - Impact, bijdrage aan het bereiken van de doelen van KIA *
 - Kwaliteit van het PPS-voorstel
 - Kwaliteit van het consortium
- Samenstelling reviewcommissie: afvaardiging overheid, bedrijfsleven, kennisinstellingen (tripartiet)
- Passendheid bij de KIA en toegevoegde waarde op het bestaande portfolio en daadwerkelijke vernieuwing

Ranking, besluitvorming

- Reviewcomités stellen rangorde op o.b.v:
 - Gemiddelde score op beoordelingscriteria
 - Randvoorwaarde: kwaliteit = voldoende
 - Rangorde in alle KIA onderdelen bepaalt welke PPS-voorstellen kunnen worden gehonoreerd
 - TKI's, LNV en IenW stellen advies op voor inzet van de middelen
 - Besluitvorming via TKI-besturen, topteam en de ministeries van I&W en LNV
- 


Consultatie

- Mogelijkheid tot adviesgesprek
- Vrijblijvend, niet verplicht
- Advies betreft uitsluitend
 - passendheid in de KIA en bestaand portfolio
 - financieringsvorm

De adviesgesprekken vinden plaats in de komende weken



Belangrijke data

- 2 april: Openstelling oproep
 - 12 mei: Deadline aanmelding adviesgesprek
 - Half juni: indienlink online
 - 2 sept: Deadline indiening PPS-voorstellen
 - Na 1 nov: Terugkoppeling naar indieners
- 

Meer informatie

- PPS oproep en gerelateerde documenten:

<https://www.kia-landbouwwatervoedsel.nl/beeld-hoofdpaginas/subsidies/pps/>

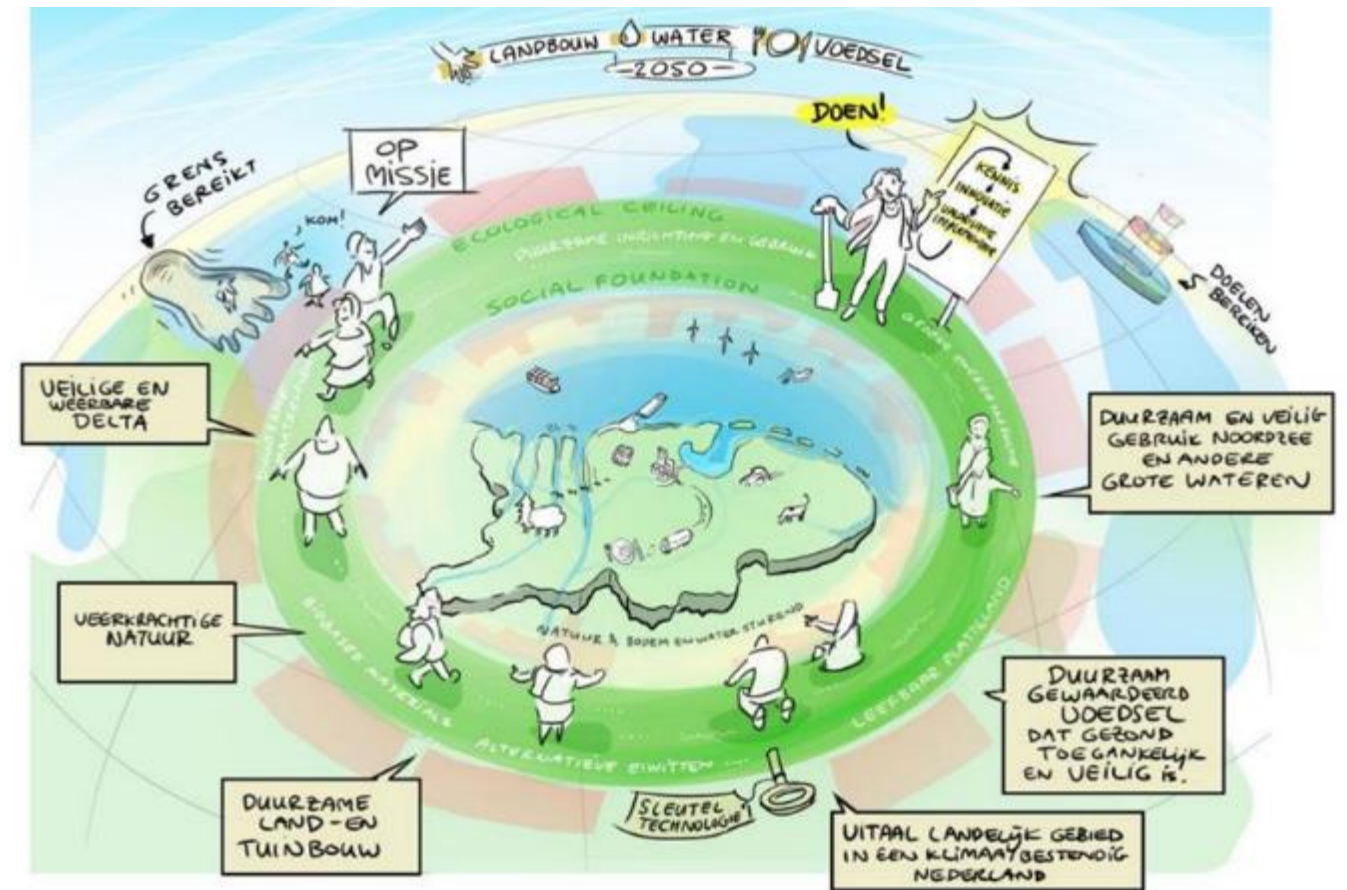
- Voor vragen, email naar:

info@landbouwwatervoedsel.nl





Op missie naar een vitaal landelijk gebied en een veerkrachtige natuur in een klimaatbestendig Nederland, waarin water en bodem sturend zijn, landbouw- en voedselsysteem ecologisch en economisch duurzaam en gezond, en de delta en de grote wateren veilig.



MISSIEGEDREVEN INNOVEREN

Landbouw, Water en Voedsel is één van de 5 thema's van het kabinetsbrede missiegedreven innovatiebeleid.

De KIA helpt door overal samenwerking te stimuleren en door private investeringen met publieke middelen te ondersteunen.

Zo versterkt ze ook de verdienkansen voor economische sectoren en voor Nederland als geheel.




SAMENWERKEN

De KIA draait om de samenwerking tussen topsectoren, overheden, bedrijven, maatschappelijke organisaties, kennis- en onderwijsinstellingen en wetenschapsdisciplines, van regionaal tot internationaal.



DWARSDOORSNIJDENDE THEMA'S

- **Valorisatie en marktcreatie:** werken aan meer maatschappelijke en economische impact door kennis en innovatie
 - **Internationale samenwerking:** aansluiten bij Europese en globale netwerken om de ontwikkeling van kennis en innovatie te versnellen en bij te dragen aan verduurzaming in de rest van de wereld en tegelijk kansen te creëren voor het Nederlandse bedrijfsleven en kennisinstellingen.
 - **Human Capital:** zorgen voor voldoende professionals met de juiste vaardigheden die een bijdrage kunnen leveren aan het behalen van de missies
 - **Transitieprocessen:** aanwenden van kennis uit de veranderwetenschappen om te werken aan systeemveranderingen
 - **Klimaat:** missie-overstijgend overzicht houden en sturen op de kennis en innovatie om in 2050 klimaatneutraal te zijn in de landbouw en het landgebruik
- 

FINANCIERINGSINSTRUMENTEN

Om de KIA LWV te realiseren ondersteunt de Nederlandse overheid samenwerking in verschillende stadia van de ontwikkeling, verspreiding en toepassing van kennis en innovatie.

- **Ontdekken en begrijpen**, bijvoorbeeld via programma's van de Nederlandse Organisatie voor Wetenschappelijk Onderzoek (NWO-KIC)
- **Ontwikkelen en experimenteren**, bijvoorbeeld via publiek-private samenwerkingsprojecten (PPS), Fieldlabs en de Mkb-innovatiestimulering Regio en Topsectoren (MIT).
- **Demonstreren en implementeren**, bijvoorbeeld via Kennis-op-Maat projecten of de SABE-regeling
- Internationaal **profileren en koppelen**, bijvoorbeeld via EU Partnerschappen en Seed Money Projecten



MISSIE I: NATUUR

In 2050 zijn de biodiversiteit en de veerkracht van de natuur in Nederland duurzaam en meetbaar versterkt. Zowel de samenleving als de economie dragen daar actief aan bij.

1. Natuur

- 1A Versterken biodiversiteit en natuur
- 1B Versterken en waarderen ecosystemendiensten
- 1C Effectieve en duurzame inzet van op natuur gebaseerde oplossingen
- 1D Transitie naar een natuur-inclusieve samenleving
- 1E Technologie- en data-gedreven natuurbeleid en natuurbeheer



MISSIE 2: LAND- EN TUINBOUW

In 2050 is de Nederlandse land- en tuinbouw integraal duurzaam: economisch toekomstbestendig, bestand tegen een veranderend klimaat en passend binnen de grenzen van de natuurlijke omgeving, en bijdragend aan het welzijn van mens en dier.

2. Land- en tuinbouw

- 2A Land- en tuinbouw binnen de grenzen van de natuurlijke omgeving
- 2B Verdienvermogen, perspectief en waardecreatie
- 2C Weerbare plantaardige productie op een vitale bodem of substraat
- 2D Veerkrachtige dierhouderijsystemen
- 2E Circulariteit, productie en gebruik van duurzame grondstoffen
- 2F Energietransitie in de land- en tuinbouw



MISSIE 3: GEBIEDSINRICHTING EN WATER

In 2050 passen inrichting en gebruik van landelijk én stedelijk gebied binnen de randvoorwaarden van natuurlijke systemen zoals biodiversiteit, klimaat, water en bodem. Ze dragen bij aan brede welvaart voor wie er leven, werken en recreëren. Voor beide gebiedstypen bestaat een samenhangend, op water en bodem gebaseerd perspectief.

3. Gebiedsinrichting en water

3A Toekomstbestendige ruimtelijke inrichting van het landelijk gebied

3B Toekomstbestendige inrichting van het bebouwde gebied

3C Toekomstbestendig zoetwatersysteem



MISSIE 4: VOEDSEL

In 2050 is het Nederlandse voedselsysteem ecologisch, sociaal én economisch duurzaam, met een ecologische voetafdruk half zo groot als in 2015. Voedsel in Nederland is naast duurzaam ook lekker, gezond en veilig, en de volledige voedselketen is economisch gezond.

4. Voedsel

- 4A Een ecologisch en economisch houdbaar landbouw- en voedselsysteem
- 4B Duurzame verwerking en voedselveiligheid, vers en verwerkt
- 4C Alternatieve eiwitten: keten, producten en consument
- 4D Duurzaam en gezond voedselaanbod en consumentengedrag
- 4E Voedselzekerheid nu en in de toekomst, internationaal en in Nederland
- 4F Meervoudige verwaarding naar food en non-food



MISSIE 5: NOORDZEE EN GROTE WATEREN

In 2050 past economische activiteit op de Noordzee en andere grote Nederlandse wateren, waaronder energiewinning, voedselproductie, scheepvaart en visserij, binnen ecologische randvoorwaarden. Voldoende zoet water van goede kwaliteit is geborgd.

5. Noordzee en grote wateren

- 5A Duurzame Noordzee en oceanen
- 5B Duurzame rivieren, meren en intergetijdegebieden
- 5C Natuurinclusieve landbouw, visserij en waterbeheer in Caribisch Nederland
- 5D Duurzame blauwe economie
- 5E Aquatische voedselproductie



MISSIE 6: VEILIGE DELTA

In 2050 is Nederland, ondanks een stijgende zeespiegel en meer variabele aanvoer van rivierwater, nog steeds een veilige en weerbare delta. Land en water zijn beschermd met betaalbare, circulaire, klimaatneutrale en natuurinclusieve maatregelen. Havens zijn bereikbaar en rivieren, kanalen en de Noordzee zijn veilig bevaarbaar.

Veilige delta

- 6A Duurzame maatregelen voor veilige, weerbare, bevaarbare delta's
- 6B Verminderen gebruik primaire (bouw)grondstoffen
- 6C Veilige, circulaire en klimaatneutrale scheepvaart



SLEUTELTECHNOLOGIEËN

In 2030 zijn sleuteltechnologieën ontwikkeld die bijdragen aan vele missies in groenblauwe sectoren. Ze helpen die sectoren hun missies en doelen effectiever, sneller en/of efficiënter te bereiken.

Sleuteltechnologieën

ST1 'Slimme' technologieën voor het groenblauwe domein

ST2 Biotechnologie en veredeling

ST3 Fermentatie en bioconversie



Crossovers



Kennis- en Innovatieagenda Landbouw, Water, Voedsel
De maatschappelijke uitdagingen waar Nederland voor staat vragen om samenwerking met andere Kennis- en Innovatieagenda's en Topsectoren. Daarom werken in de Innovatiehelix overheid, bedrijven en kennisinstellingen samen aan missies voor de toekomst.



KIA Digitalisering

- Artificial Intelligence en Data science
- Cybersecurity
- Decentrale Technology (o.a. Blockchain)



KIA Gezondheid & Zorg

- Voeding & Gezondheid
- Kwaliteit Leefomgeving
- OneHealth (zoönoses, antimicrobiële resistentie)



KIA Sleuteltechnologieën

- Biomoleculaire and cell technologies
- (Bio) process technology
- Mechatronica en opto-mechatronica



KIA Landbouw, Water, Voedsel



KIA Maatschappelijk Verdienvermogen

- Versnelling maatschappelijke transitie
- Ecosystemen voor Missiegedreven innovatie
- Opschalen innovaties en verdienvermogen



KIA Klimaat en Energie

Energietransitie

- Decentrale elektriciteitsproductie uit zon en wind
- Geothermie en Waterstof
- Wijken van de toekomst (Infra, leefomgeving)

Bouw en Techniek

- Klimaatadaptatie gebouwe omgeving
- Natuurinclusief bouwen
- Reduceren van emissies

Logistiek

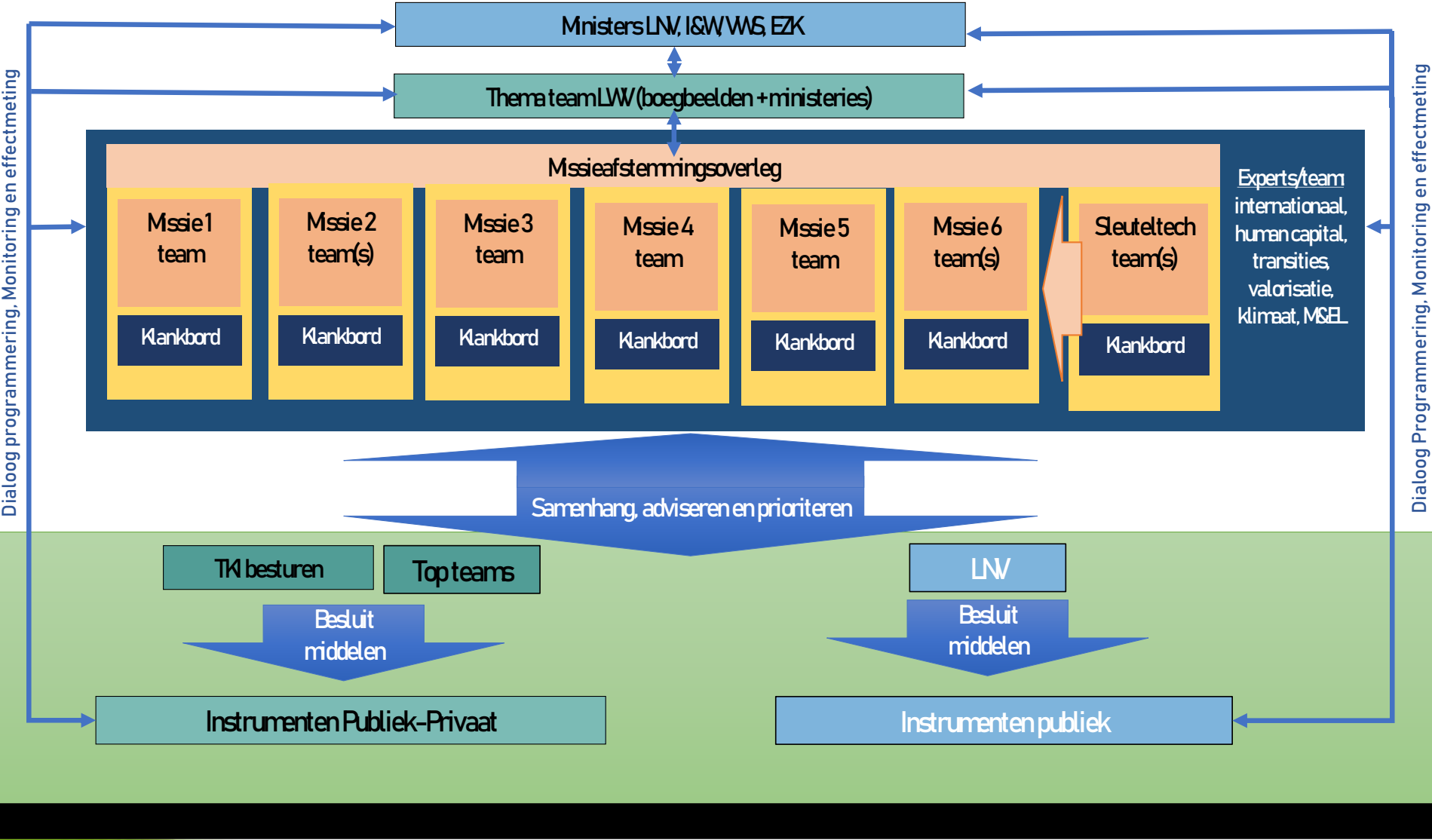
- Duurzaamheid van vervoer, opslag en conditionering
- Ketenergie en -samenwerking (aantvoer-, product- en restourstromen)
- Ondersteunende (digitale) concepten (o.a. track & trace, RFID)



KIA Circulaire Economie

- Ontwerpen voor circulariteit
- Ketensamenwerking
- Transitie naar een circulaire economie


KIA GOVERNANCE 2024-2027



Programma/missieteams

Bevoegdheid: advisering naar het themateam via het missieafstemmingsoverleg en de beheerders van de programmeringsinstrumenten (TKI's en departementen). Status advies: Comply or explain.


Taken:

- Het inhoudelijk richting geven aan de uitvoering van een missie of MMIP;
 - Het creëren van het overzicht van het projectportfolio (publiek/privaat en publiek, over alle TRL's)
 - Het stellen van prioriteiten binnen de Theory of Change (ToC) en adviseren over de programmering, in afstemming met of gebruik makend van andere missie-, sleuteltechnologie- of expertteams; andere KIA's (cross-overs); Klankbordgroep(en); TO2 instellingen (zoals WR/TNO/Deltares); KNAW- en rijkskennis-instituten; NWO programmering (inclusief SIA); EU programmering incl. cofi.
 - Het signaleren van mogelijke partijen of consortia om deel te nemen aan de call;
 - Het signaleren vanuit de projecten, onderzoek en praktijk over eventuele belemmeringen bij implementatie van kennis en innovatie (KPI haalbaarheid);
 - Het interpreteren van de monitoring & effectmeting-data, adviseren bij het opstellen van een rapportage per MMIP (volgens gegeven format), en in de programmering van de instrumenten reageren op de conclusies.
- 

Vertegenwoordiging: Het (sub)missieteam kent deelname vanuit:

- VWS, I&W, LNV (afhankelijk van de relevantie van een bepaalde missie/KIA voor de beleidsopgave van de verschillende betrokken departementen);
- Kennisinstellingen TO2/HBO/MBO;
- Bedrijven;
- TKI; MMIP secretaris(sen); **BO thematrekker(s)**.

Leden van het team:

- Zijn beroepsmatig actief (geweest) in het domein landbouw, water en/of voedsel, in het bijzonder het thema waartoe het programmateam zich verhoudt;
 - Participeren op basis van deskundigheid en objectiviteit, daarbij persoonlijke, politieke, beleidsmatige of bedrijfsmatige belangen buiten beschouwing latend;
 - Zijn in staat om ontwikkelingen uit de praktijk te vertalen naar relevante kennis- en innovatieopgaven voor de KIA landbouw, water, voedsel, en vice versa;
 - Zijn bereid en in de gelegenheid om op jaarbasis ca. 4 à 5 dagen capaciteit vrij te maken voor (voorbereiding op) vergaderingen en deelname aan het reviewproces van publiek-private samenwerkingsvoorstellen (PPS'en);
 - Nemen deel voor onbepaalde tijd, met (intentie tot) een minimum van twee jaar. Bij tussentijdse wijziging of beëindiging van beroepsmatige functies wordt in goed overleg besloten of deelname wederzijds zinvol blijft.
- 

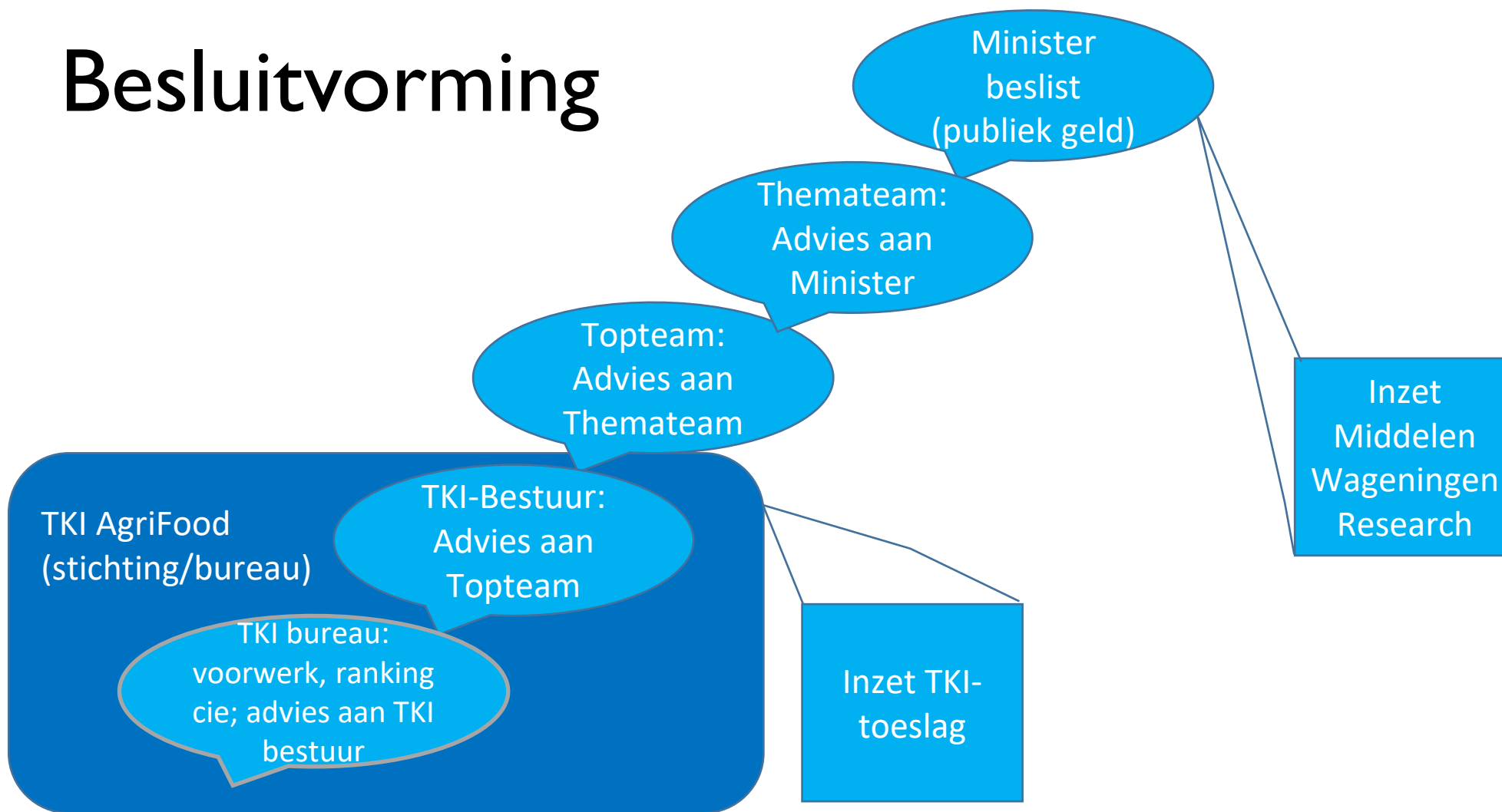
De **voorzitter** van het (sub)missieteam is afkomstig van de departementen (missie coördinatoren van voornamelijk LNV of waar relevant I&W/VWS) of de TKI's, afhankelijk van het zwaartepunt publiek of privaat.

Werkwijze: Het team vergadert ca. 4x per jaar, waarvan 1x als (onderdeel van de) reviewcommissie voor beoordeling van PPS-voorstellen. De secretaris stelt hiervoor in overleg met de voorzitter een agenda op en verzorgt de verslaglegging. De procescoördinatie (planning vergadering, samenstelling teams) is in handen van de TKI's. Het team fungeert zelfstandig en staat open voor aanvullende inzichten, perspectieven en kennis, en laat zich daartoe ca. 2x per jaar adviseren door een klankbordgroep.

Transparantie & vertrouwelijkheid: De samenstelling van een team wordt gepubliceerd en bijgehouden op de website www.kia-landbouwwatervoedsel.nl. Agenda's, verslagen en andere relevante documenten worden uitsluitend gedeeld met / binnen het team, tenzij expliciet anders vermeld. Deelname van het team aan de review van PPS-voorstellen geschiedt op vertrouwelijke basis; de leden ondertekenen hiertoe een geheimhoudingsverklaring.



Besluitvorming



De minister beslist dus over inzet WR middelen op advies TKI, het TKI beslist over inzet PPS-toeslag. Status adviezen: Comply or explain.

Jaarcyclus programmering KIA LWV

Integrale programmering ("ploegen")
=
Prioriteiten (witte vlekken) opstellen in de teams.

Programmering per instrument ("zaaien en telen")

PPS, KoM, BO (WR, nWR), NWO(-SIA), EU, en meer.
Leden van de teams betrokken

Actualiseren en analyseren integrale portfolio ('oogsten')

In de teams

Monitoring voortgang lopende projecten PT's

jan

feb

maart

april

mei

juni

juli

aug

sept

okt

nov

dec

Regelingen direct onder de KIA (datums indicatief)

Jaarlijks: Publiek-privaat

- PPS oproep: opent 1 april, sluit 1 september
- KOM: 2 openstellingen: April, Oktober
- Seed Money Projecten (internationaal): december
- NWO: jaarlijks, programma-overstijgend (scoping + passendheidsverklaring)
- Graduate School: najaar
- Programma Praktijkkennis voor Voedsel en Groen (NWO-SIA)

Jaarlijks Publiek: o.a.

- BO: deadline eind april

Vierjaarlijks:


- Groot onderhoud KIA; scoping MIT tekst; houtskoolschets NWO; overige fondsen




Inhoudelijke sturing met hulp van:

- Programmateams, 4x per jaar
 - Februari: portfolio-analyse, identificeren/karakteriseren witte vlekken met input uit de klankbordgroepen
 - Mei/juni: monitoring proces; o.a. reflectie op consultatieronde PPS-oproep, bespreking jaarverslag
 - September/oktober: review PPS-oproep (met additionele experts)
 - November/december: evaluatie programmeringscyclus. Resultaat dient als input voor bespreking/aanvulling in klankbordgroepen.
- Klankbordgroepen, 2x per jaar
 - December/januari: proces. Evaluatie voorgaande cyclus, input aankomende cyclus
 - Juni/juli: inhoud. Verdiepend op (een deel van) de TOC, al dan niet programma-overstijgend.

Indicatief, op basis van afgelopen jaren. Exacte invulling kan per programma iets afwijken.



Rankingcommissie

- Programmamateam aangevuld met externe experts
 - Aanvragers doen upload in Easydus
 - Beoordelaars krijgen link, en vullen cijfers in (1-5) en tekst;
 1. Passendheid binnen de KIA en bijdrage aan het portfolio
 2. Impact, bijdrage aan het bereiken van de doelen van KIA
 3. Kwaliteit van het PPS-voorstel
 4. Kwaliteit van het consortium
 - Live sessie in sept/oktober; alles besproken naar 1 feedbacktekst en 1 set cijfers -> ranking
 - TKI: alle programma's bij elkaar -> eindlijst -> beslisboom in.
- 

NWO – KIC; (naast NWO-NWA; naast GF)

KIC 2020-2023 - 4 lijnen



MISSIE (55 M€)

Missiegedreven thematische calls (6-12 per jaar)



STRATEGIE (30 M€ *)

Grote, lange termijn, strategische programma's (1-2 per jaar)



VRAAG (15 M€)

Publiek-private partnerschappen (~ 6 per jaar)



PRAKTIJK (18 M€)

Innovatienetwerken, regionale en mkb samenwerkingen, en Human Capital (instrumenten van NRPO-SIA)

Nieuwe aanpak NWO & 2023

Proces aanpak in eerdere bestuursvergaderingen goedgekeurd

Trekkend trio: Blind (WM), de Gooijer (AF), Vogelezang (TU)


2024-2027: 4 calls “van onszelf” (indiening najaar); 4 calls “cross-over” (indiening voorjaar) -> houtskoolschets nodig (zoals vorige rondes 20-23)

Call 2024:

- KIA was nog niet af voor 1^e deadline (orders NWO);
- Biodiversiteit als breed onderwerp voor LWV (Mommers e.a.);
- aangescherpt vanuit TKI: waar levert een euro de maximale BD winst op? -> Missies 1 2 3 en 5; “Biodiversity informed decision making in Agri-Horti-Water-Food sectors “
- OK van NWO, wordt nu uitgewerkt tot een Call.



LWV Calls (2024, 2025, 2026)

- de ToC's bevatten nu ook fundamentele vraagstukken.
 - deze geïnventariseerd en in Excel geplaatst met draaitabellen.
 - deze ingedikt tot 7 onderwerpen.
 - deze gecombineerd tot 3 onderwerpen:
 1. Recycling (inclusief kringlopen C, N); inclusief vervanging abiotisch door biotisch materiaal (missies 2, 4 en 6)
 2. Transities en gedrag c.q. waardering / costing / pricing (eerst helderheid over resultaten eerdere NWO call nodig) (missies 1 2 4 5 en 6)
 3. "Betere Vierkantsverwaarding": extractie-, zuivering-, ontwatering-, scheidingstechnologie en bioremediatie (missies 1-6, 1 en 6 mogelijk bescheiden)
- 

Ingediende (goedgekeurde) KIC Missie thema's andere KIA's

1. KIA Digitalisering: **Werken aan Digitaal Vertrouwen**
 2. KIA Sleutel Technologie: Broadband Optical Systems
 3. KIA Veiligheid: High performance materialen voor Defensie
 4. KIA Circulaire Economie: **Future Plastics**
 5. KIA Circulaire Economie: Alternatieven voor klimaat- en milieubelastende bouwmaterialen (on hold)
 6. KIA Gezondheid & Zorg: Smart Tech for everyone, everywhere (on hold)
 7. KIA Energie & Duurzaamheid: Biobased isolatie
 8. KIA Maatschappelijk Verdienvermogen: **Waarden in transitie**
- 

Cross-over Calls (2024 t/m 2027)

- Naast de “eigen” KIC call is er de mogelijkheid van cross-over calls (voorjaar indiening)
- Voor 2024 op verzoek van HTSM: **Chemische biodiversiteit** (LWV ST2: biotechnologie + ST3 bioconversie & fermentatie) = in ontwikkeling
- Voor 2025 en verder: wordt komende maanden uitgewerkt



Meer informatie

De volledige Kennis- en Innovatie-agenda Landbouw, Water en Voedsel is online te vinden op kia-landbouwwatervoedsel.nl.

Bedrijven en kennisinstellingen kunnen voor meer informatie ook contact opnemen via e-mailadres info@landbouwwatervoedsel.nl.